



VALLÉE
JEUNESSE
OUTAOUAIS

Rapport annuel 2021-2022

ICI AVEC LES JEUNES
POUR LA RÉUSSITE ÉDUCATIVE
Action communautaire autonome
en lutte au décrochage

ENGAGEZ-VOUS
COMMUNAUTAIRE

FOCLD



 VALLÉE
JEUNESSE

111



LE BELVÉDÈRE
JEUNESSE
OUTAOUAIS

Table des matières

| | | | |
|--|---|---|----|
| Mot de la présidente | 2 | Les services psychosociaux—Projet Écho | 8 |
| Mot de la direction générale | 3 | Les camps Catamaran et Exploration | 9 |
| Mot de la direction des services cliniques | 3 | Le projet Ici pour toi avec La Relance | 10 |
| Ce que nous avons vécu en 2021-2022 | 4 | Nos affiliations | 10 |
| Les services scolaires—Projet 16-24 | 5 | Une organisation à la hauteur de nos moyens | 11 |
| Projet 14-17 | 6 | Notre gouvernance associative | 13 |
| Projet Coup de pouce jeunesse | 7 | Organigramme | 14 |

Mot de la présidente

En cette dernière année de mon mandat, j'éprouve une grande fierté du chemin parcouru et de grands espoirs quant à l'avenir. Nous avons réussi à consolider nos assises, en liens directs avec notre mission.

Au cours de cette année 2021-2022, nous avons entrepris l'émancipation du Belvédère comme une ressource d'hébergement transitoire pour jeunes et un programme menant vers l'autonomie. Nous avons obtenu sa reconnaissance du PSOC et nous avons consolidé ses assises financières. La suite appartient à l'année prochaine.

Les projets de soutien en décrochage scolaire et les projets psychosociaux ne furent pas en reste. Notre entente avec le Centre de services scolaire des Portages-de-l'Outaouais demeure un exemple de partenariat en la matière. Les ententes de services avec le CISSSO assurent la continuité du projet Écho, des camps Catamaran et Exploration. Nous avons même une entente de partenariat avec la Relance.

Au chapitre de la gouvernance, nous nous sommes impliqués dans notre activité annuelle de financement. Pour une deuxième année consécutive, nous avons réussi la livraison de 200 boîtes et accueilli autant de participant-e-s sur une plateforme virtuelle. Nous avons aussi adopté une *Politique en matière de résolution des plaintes liées aux services*.

Je tiens à remercier chaleureusement mes collègues qui ont siégé avec moi tout au long de mes années d'engagements. J'ai une pensée pour Andrée Poirier, Jacques Brodeur, Audrey-Anne Bergeron qui prend aussi congé en même temps que moi. Je vous invite à vous engager pour le communautaire, en contribuant à sa gouvernance.

Merci enfin à toute l'équipe de travail, à tou-te-s les bénévoles et à tous nos pré-



Josée Labelle,
présidente, de
2018 à 2021

cieux partenaires qui font la différence pour cette jeunesse qui représente l'avenir de notre région.

Josée Labelle,
présidente du conseil d'administration
de Vallée Jeunesse Outaouais



Audrey-Anne
Bergeron.
Secrétaire du
conseil
d'administration
de 2017 à 2022

Mot de la direction générale

L'année 2021-2022 a été marquée entièrement par la pandémie mondiale. Courageusement, chacun de nous a su faire face aux enjeux délicats qui se sont imposés, tant au niveau de la santé et de la sécurité, au niveau sanitaire et au niveau social. Notre première année assumée comme double organisation communautaire a mis en perspective ces enjeux. Nous nous sommes néanmoins inscrits au sein des partenaires incontournables dans nos efforts collectifs à maintenir et à développer un tissu social sain et cohérent.

Cette année encore, nous avons choisi de faire face à la pandémie en maintenant nos activités autant que cela soit possible. Nos équipes ont pris les moyens et ont adapté leurs actions en conséquence. La lutte au décrochage scolaire passe par notre ténacité à vouloir accompagner cette jeunesse pour lui redonner le goût de persévérer.

Mot de la direction des services cliniques

J'ai repris mes fonctions au début de septembre 2021, après un congé de maternité. Je tiens à remercier Jade Lemieux-Leclerc qui a pris en charge ma deuxième famille et qui a ainsi assuré un intérim réussi.

Je dis une deuxième famille parce que c'est un peu ça Vallée Jeunesse. Chaque personne a été choisie avec soin, car derrière chacune d'elles se trouve l'intervenant-e qui sera amené-e à accomplir un rôle essentiel dans la vie de plusieurs de nos jeunes.

Vallée Jeunesse est un terreau fertile pour la création de liens de confiance ainsi que l'accompagnement vers un meilleur horizon. On dit souvent que l'intervenant-e est son propre outil; de là l'importance de bien choisir nos équipes de travail, mais aussi de porter beaucoup d'énergie et d'attention sur celles-ci, car la réussite de nos jeunes passe par l'accomplissement de nos intervenant-e-s.

Je tiens donc à remercier mon équipe de travail. Vous êtes un modèle pour les jeunes qui gravitent autour de vous. Je rentre travailler tous les jours avec la satisfaction que vous donnez le meilleur de vous-mêmes à nos jeunes jour après jour. Vous avez une force de résilience, de créativité, d'ouverture et de don de vous-mêmes que j'aimerais reconnaître aujourd'hui en écrivant ces courtes lignes. Je vous dis merci! Merci d'accomplir plus grand que vous et d'avoir choisi de faire une différence auprès des jeunes qui représentent notre avenir.

Notre propre persévérance a donné des résultats. Au cours de cette année, c'est globalement **155** jeunes qui ont été soutenu-e-s par nos projets et nos programmes. De ce nombre, plusieurs sont parvenus au bout de leurs propres démarches, que ce soit au chapitre de la scolarisation, de l'intégration au travail ou vers une autonomie.

C'est ainsi qu'on change le monde. En contribuant à l'émancipation, Vallée Jeunesse Outaouais fait une différence. Merci à notre équipe formidable et motivée. J'ai une très grande fierté à soutenir tous ces efforts.



Luc Villemaire



Valérie Boudreau

Mon rôle de direction clinique est aussi d'orchestrer l'actualisation de notre mission. Les choses bougent vite à Vallée Jeunesse, un peu comme notre jeunesse. La réalisation passe beaucoup par les ressources humaines, depuis le recrutement, l'intégration, la rétention du personnel, l'encadrement des équipes d'intervention et l'évaluation de celles-ci. Mon rôle est de m'assurer que nos actions sont cohérentes avec nos valeurs et les bonnes pratiques. Mon rôle passe aussi par le développement de liens de confiance partenariaux. Je profite donc de cette occasion pour remercier nos partenaires institutionnels et communautaires. Vos contributions, vos inspirations, vos collaborations nous fournissent souvent notre raison d'être.

« La réussite, ce n'est pas combien d'argent vous gagnez. C'est l'impact que vous avez sur la vie des gens. »

Michelle Obama

Ce que nous avons vécu en 2021-2022

Le Belvédère Jeunesse Outaouais

Malgré son incorporation, le 12 avril 2021, malgré ses bientôt vingt (20) années de fonctionnement, ce « nouvel » organisme communautaire n'a certes pas atteint sa pleine autonomie du jour au lendemain. Par l'intention, inscrite à ses Lettres patentes, de demeurer toujours intimement lié à Vallée Jeunesse Outaouais, le Belvédère a vécu une année zéro (0)

avec une gouvernance miroir et l'ensemble des ressources, financières, matérielles, informationnelles, comme une division de Vallée Jeunesse. Une *Convention d'entente partenariale* a encadré cette « souveraineté association ».

Afin de développer une reddition propre au Belvédère, un tout premier Rapport annuel distinct, 2021-2022, a été produit et figure encarté dans le présent document.

Un autre succès de notre

Enthousiastes et braves que nous sommes, nous espérons retourner en salle pour célébrer nos avancées autour d'une dégustation digne des rois. Les mesures de confinement nous ont contraint à rebrousser chemin, pour offrir, pour une deuxième année consécutive, notre Vin & Fromage en 200 boîtes pour deux (2) personnes, livrées à domicile.

Les participant-e-s, rassemblé-e-s sur une plateforme virtuelle, ont pu échanger ensemble au cours de la soirée. Merci au comité organisateur: Josée Labelle, présidente, Audrey-Anne Bergeron, secrétaire, Elisabeth Duncan et Shawn Côté, membres bénévoles. Merci à Pascale de Montigny Gauthier, [Mon agente de comm.](#) Merci au président d'honneur, monsieur Sylvain Bertrand, président de [BBL Construction](#). Merci à Véronique Rivest, sommelière de renommée internationale, propriétaire de [Soif bar à vin](#).



Un merci spécial à nos partenaires du milieu des affaires qui ont contribué financièrement au succès de notre Vin & Fromage

Notre partenaire PLATINE

- [Cogéco 104.7 Outaouais](#)

Nos partenaires OR

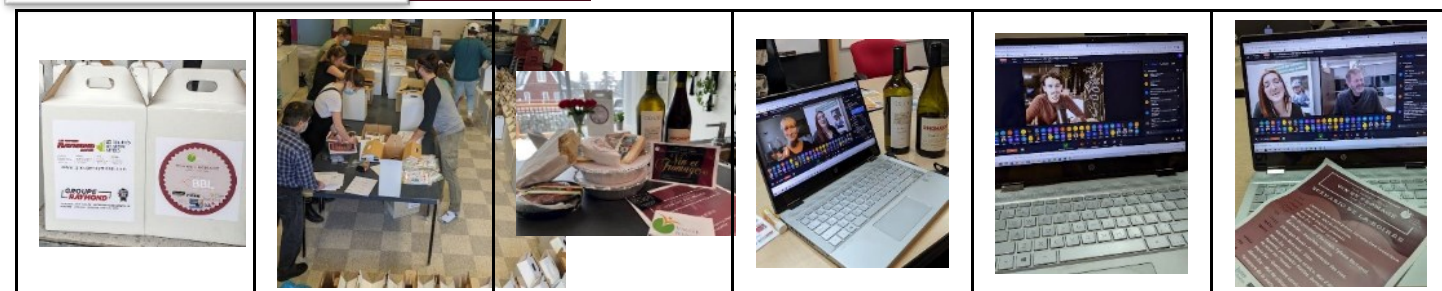
- [Marcil Lavallée](#)
- [La Turquoise](#)
- [Habitations de l'Outaouais métropolitain](#)
- [Optique Elizabeth Duncan](#)
- [La Banque de développement du Canada](#)
- [Polane inc.](#)
- [Pierre Tabet architecte](#)

Nos partenaires ARGENT

- [PJI Informatique](#) – Monsieur Patrick Jutras
- [Toitures Thermotech](#)
- [TLA Architectes](#)
- [Décor Pink](#)

Nos partenaires BRONZE

- [Steve Béliveau, CPA](#)
- [PME inter notaire](#)



Les services scolaires

Les projets avec le Centre de services scolaire des Portages de l'Outaouais (CSSPO)

Nous maintenons et nous développons une entente de services qui demeure un exemple de collaboration partenariale entre le milieu scolaire et le milieu communautaire, pour venir en aide aux jeunes qui vivent des situations de décrochage scolaire.



Valérie Labelle
intervenante ressource

PROJET

16-24

Autonomie par la voie des études



Gabrielle Fillion
intervenante

Le Projet 16-24 aide les élèves à risque de décrochage scolaire à travailler sur leurs difficultés qui les empêchent de pouvoir fréquenter le centre d'éducation pour adultes. À Vallée Jeunesse Outaouais, réussir peut être une réintégration à temps plein à l'école, mais aussi avoir évité un décrochage social. Par exemple, lorsqu'un jeune adulte prend la décision de quitter les bancs d'école pour s'épanouir sur le marché du travail, les intervenant-e-s considèrent cela comme une réussite s'il était à risque de décrochage social.

Trois (3) volets orientent le projet :

Volet académique. Quatre matinées par semaine, des enseignant-e-s sont prêt-e-s par le [Centre des adultes du portage de l'Outaouais](#) (CEAPO). Des formations sont prodiguées en mathématiques et sciences, en français et en [Engagement vers la réussite](#). Il y a aussi évaluation des acquisitions. Ce partenariat permet de garder un lien direct avec les Centres tout au long de la progression de l'élève. Ce dernier peut effectuer ses examens dans les locaux du centre Saint-Raymond et éviter qu'il soit bloqué dans son avancée scolaire. Ce lien avec les centres facilite une réintégration progressive des élèves, afin de favoriser la réussite d'une réintégration à temps complet.

Volet psychosocial. Des rencontres, individuelles comme en groupes, sont basées sur diverses méthodes, comme l'approche motivationnelle, l'empowerment, l'approche humaniste, l'approche cognitivo-comportementale, etc. Les accompagnements font aussi partie intégrante de nos actions, que ce soit pour des conditions de santé, de statut, d'enjeux économiques, etc. Nous menons aussi des ateliers destinés à favoriser

l'autonomie du jeune, notamment sur les relations saines, le droit de vote, l'estime de soi, la connaissance de soi, la gestion du temps, les médias sociaux, les techniques d'organisation, la motivation, les saines habitudes de vie et la pleine conscience.

Volet création de liens. Il s'agit de favoriser de nouveaux liens positifs et durables pour l'élève. Ceux-ci peuvent être entre l'étudiant et ses pairs, l'intervenant et son environnement. La clientèle peut avoir une perception négative de l'école. Tout au long de l'année, des activités sont organisées afin d'offrir des expériences positives à l'élève afin de modifier la perception négative qu'il aurait acquise. Parmi les activités que nous avons favorisées cette année, il y a eu des jeux de société tels que Scattegories, Kahoot, TTMC, Skyjo, des marches santé, cueillette de pommes, des cours de CrossFit, du basketball, des discussions d'actualité, des ateliers d'art, de la cuisine, etc.

Cette année 2021-2022, nous observons la consommation de stupéfiants a doublé. Près de la moitié des élèves ont un diagnostic de trouble d'apprentissage et plus de la moitié présente un trouble de l'attention avec ou sans hyperactivité. Une difficulté à laquelle nous n'avons pas fait face l'année passée est l'itinérance caché chez deux (2) élèves qui ont fréquenté le projet.

À Vallée Jeunesse Outaouais, la réussite ne s'attribue pas uniquement au niveau scolaire. Éviter le décrochage social est tout aussi important. Nous sommes fiers, en conséquence, des résultats obtenus cette année.

| Résultats statistiques du projet 16-24 : | 2020-2021 | 2021-2022 |
|--|-----------|-----------|
| Nombre de participants | 16 | 19 |
| Nombre de garçons | 11 | 15 |
| Nombre de filles | 5 | 4 |
| Moyenne d'âge | 19,15 | 18,6 |
| Moyenne de durée du séjour, en jours | 105 | 88 |
| Taux de réussite | 100 % | 80% |

Le Projet 14-17 a pour but d'offrir un cadre alternatif de réinsertion sociale aux jeunes qui, pour l'instant, ne peuvent participer à un programme scolaire d'un établissement offrant une formation de niveau secondaire. Prenant une pause de la partie académique de leur cheminement (tout au long de leur séjour), cela permet aux jeunes de travailler leurs défis afin de mieux repartir par la suite. Les activités, les ateliers ainsi que l'intervention adaptée aux besoins des jeunes, leur permettent de découvrir leurs forces et leurs capacités. Ils peuvent ensuite les travailler et s'épanouir chacun à leur manière. Chaque jeune devient, dans un sens, l'expert de sa vie!

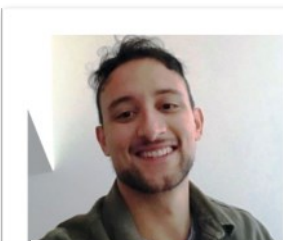


Camille Asselin Laflamme, intervenante ressource, et Jessica Dauray Bergeron, intervenante

L'année 2021-2022 a été une année remplie d'adaptation, de nouveautés et surtout de découvertes. Nous avons vécu une première partie de l'année influencée par la pandémie COVID-19 réduisant les possibilités d'activités intérieures dans d'autres milieux que Vallée Jeunesse Outaouais. Nous avons redoublé de créativité et adapté nos interventions en fonction des mesures sanitaires.

Au tournant de 2021-2022, pour répondre au décret du Gouvernement du Québec, nous avons adapté nos interventions à distance avec les jeunes. Nous avons vécu un remaniement au sein de l'équipe. Nous avons accueilli une stagiaire, devenu par la suite employée. Puis, Nicolas Lamontagne est venu se joindre à l'équipe, à la fin février.

Un partenariat avec [Relais plein air](#) a permis aux jeunes d'aller se dépenser à l'extérieur et d'en apprendre davantage sur la nature qui les entoure à l'aide de notre



Après un passage au projet Ici pour toi, Nicolas Lamontagne a assuré le remplacement de Jessica



Nisrine Abd s'est jointe à nos équipes d'intervention, en expérience de travail

guide Jacques! L'allègement des mesures sanitaires a amené un répit qui a permis de meilleures interventions avec les jeunes. Cela a amenés à socialiser davantage entre eux et établir un véritable esprit de groupe. Nous avons recommencé à faire du bénévolat dans d'autres milieux. Moisson Outaouais et la Soupe Populaire ont accueilli nos jeunes afin de leur faire vivre l'expérience du bénévolat.

Nous avons remarqué qu'à cette période, les liens entre nos jeunes au sein du Projet 14/17 se tissaient de plus en plus serrés. Nous avons observé des encouragements entre eux, du support, mais surtout des amitiés saines se développer.

En début de mai, [Éco des champs](#) (ferme biologique locale) nous a invités à bras ouvert afin de permettre aux jeunes de découvrir une autre forme d'apprentissage en travaillant la terre. Pour certains jeunes, cela a été un coup de cœur.



Voir d'autres milieux ainsi que d'autres approches ont permis aux jeunes de se découvrir, grandir, mais surtout de pouvoir vivre des expériences enrichissantes!

Somme toute, nous pouvons dire qu'avec les défis particuliers, les hauts et les bas, les découvertes, mais surtout les multiples apprentissages, cette année fût une très belle réussite!

| Résultats statistiques du projet 14-17 : | 2020-2021 | 2021-2022 |
|--|-----------|-----------|
| Fréquentation – élèves | 7 | 13 |
| Nombre de garçons | 6 | 10 |
| Nombre de filles | 1 | 3 |
| Moyenne d'âge – secondaire | 15,2 | 15 |
| Programme de provenance – régulier | 0 | 3 |
| Programme de provenance – EHDAA | 7 | 10 |
| Moyenne de la durée du service, en jours | 39 | 53 |
| Taux de réussite – secondaire | 57 % | 77% |

COUP DE POUCE Jeunesse



Le projet cherche à contrer le décrochage scolaire ainsi que l'absentéisme chez les jeunes de 13 à 16 ans. Il propose aux jeunes et leurs familles des rencontres dans le milieu scolaire et familial, dans le but de les outiller face aux difficultés vécues en lien avec le décrochage scolaire, le taux d'absentéisme élevé, la persévérance et la motivation scolaire.

Le tout est réalisé en partenariat avec le personnel des écoles secondaires du Centre de services scolaire des Portages-de-l'Outaouais (CSSPO), soit l'école Des Lacs dans le secteur de Sainte-Cécile-de-Masham, les écoles De l'Île et Mont-Bleu dans le secteur de Hull ainsi que l'école Grande-Rivière et Nouvelle Ère dans le secteur Aylmer. Les organismes communautaires jeunesse ainsi que de la Direction de la protection de la jeunesse de l'Outaouais sont aussi des alliés complémentaires aux services offerts.

Il s'agit de la troisième année de partenariat avec le CSSPO. L'enjeu du décrochage scolaire est plus grand qu'un-e jeune qui ne se présente pas en classe. Il s'agit d'une problématique complexe dont l'absentéisme et le manque de motivation sont souvent des symptômes de ce qui est ancré plus profondément et c'est ce que les statistiques et retombées de cette année nous permettent de mieux comprendre.

En chiffres, Coup de pouce jeunesse a reçu 9 références. Parmi les jeunes qui ont été aidés, 44% d'entre eux provenaient d'un cheminement en adaptation scolaire (PPP, FPT et PRÉ-DEP) contrairement à 55% qui étaient issus du programme régulier en secondaire 1, 2, 3 et 4. Ce ne sont donc pas uniquement des jeunes à qui on appose une étiquette « en difficulté » ou

« problématique » qui ont besoin de soutien de la part d'un projet comme Coup de pouce jeunesse.

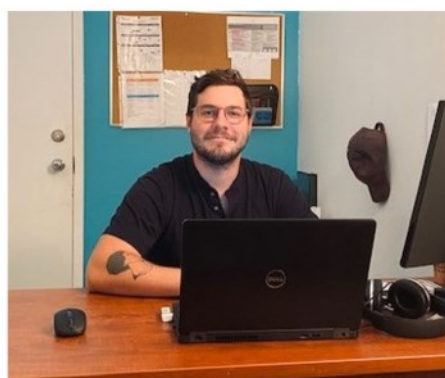
Nous observons une grande demande venant du secondaire 1. Il semble que le passage de la 6e année au secondaire 1 fut particulièrement difficile. Ces jeunes ont souvent verbalisé se sentir dépassés avec plus ou moins de préparation à ce qu'est le secondaire.

Tout comme leurs cheminements scolaires, les problématiques vécues par les jeunes sont toutes aussi diverses. L'absentéisme, les enjeux de motivation ainsi que le retard académique sont des composantes présentes dans l'ensemble des suivis. S'en suivent des problématiques reliées à la santé mentale : trouble déficitaire de l'attention avec ou sans hyperactivité (TDA/H),

anxiété généralisée. L'hygiène de vie (sommeil et alimentation) et l'utilisation des écrans (cellulaire et console) sont aussi très présents et sont souvent la source de tensions et de conflits dans le milieu familial. La consommation de drogue ou d'alcool ainsi que les troubles de comportement ont été très peu observés.

Dans les milieux familiaux, c'est la communication, l'ouverture aux projets de son enfant ainsi que l'équilibre entre le contrôle parental et le développement de l'autonomie qui prônent. La conception

du « cheminement classique » qui passe par l'obtention du diplôme d'études secondaires (DES) comme gage de réussite et laissez-passer pour le futur est difficile à déconstruire. Cela affecte l'aptitude à écouter, recevoir et repenser un cheminement différent, mais tout aussi valable. Cependant, trois familles sur neuf ont eu une plus grande facilité à prendre du recul, écouter les alternatives s'offrant à leur enfant et les soutenir dans leurs nouvelles démarches. Pour les six autres, des finalités différentes se sont offertes et ont été influencées par l'âge, la situation académique et comportementale de leur adolescent(e) ainsi que la réalité et les obligations du système scolaire.



Jean-Philippe Bérubé,
intervenant ressource

| Résultats statistiques du projet Coup de pouce Jeunesse : | 2020-2021 | 2021-2022 |
|---|-----------|-----------|
| Fréquentation – élèves | 7 | 9 |
| Nombre de garçons | 4 | 7 |
| Nombre de filles | 3 | 2 |
| Moyenne d'âge – secondaire | 15 | 14,5 |
| Programme de provenance – régulier | 4 | 3 |
| Programme de provenance – EHDAA | 3 | 6 |
| Moyenne de la durée du service | 2,5 | 3,5 |
| Taux de réussite – secondaire | 100% | 100% |

Les services psychosociaux

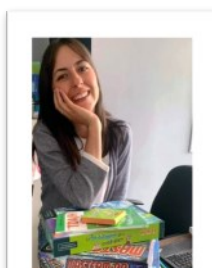
Depuis plusieurs années, Vallée Jeunesse Outaouais et le Centre de Santé et de Services sociaux de l'Outaouais (CISSSO) partagent une *Entente spécifique de services* qui assure le fonctionnement de trois (3) projets :

1. le projet Écho;
2. les camps Catamaran et Exploration;
3. le Belvédère.

Notez que cette entente 2021-2022, signée avec Vallée Jeunesse Outaouais, est du 1^{er} avril au 31 mars, alors que notre année fiscale est du 1^{er} juillet au 30 juin. Le Belvédère étant maintenant incorporé, il était évident qu'une nouvelle entente spécifique allait devoir être développée directement avec ce nouvel organisme. De nouvelles ententes spécifiques, pour chaque projet, ont donc été signées pour l'année 2022-2023, en vigueur au 1^{er} avril 2022.

Le projet Écho

Depuis 2007 ce projet offre, à une clientèle multi problématique de 4 à 17 ans, présentant des troubles persistants, une expertise de pointe ainsi qu'une offre de services novatrice, afin de répondre aux besoins particuliers de ces jeunes. L'objectif est de briser le cycle d'exclusion chez l'enfant. Ce service intensif accompagne le jeune, sa famille et son entourage, dans l'identification et le développement des compétences essentielles pour assurer son développement aux plans social, intellectuel, affectif et moteur.



Laurence
Tassé

aussi des besoins et du nombre de rencontres manquées en raison de la COVID-19. Bref, cette réalité a eu un effet sur le nombre de familles desservies durant l'année.

Finalement, il a été difficile de compléter l'équipe du projet Écho. En conséquence, nous n'avons pas pu prendre autant de familles que nous le souhaitions. Du mois de septembre 2021 au mois de mai 2022, l'équipe Écho comptait seulement l'intervenante ressource et un intervenant pour desservir six (6)

familles desservit.

Cette année 2021-2022, un déterminant important est à considérer : la pandémie mondiale de la COVID-19. Cela nous a tous obligé à des réajustements. L'équipe du projet Écho a eu la chance de poursuivre ses interventions auprès des familles. En lien avec le contexte COVID, certaines familles nous ont

fait part de leurs craintes quant aux pertes de rencontres dues aux règles que nous devons suivre comme le temps d'isolement lors d'apparition des symptômes. Nous avons observé que cette réalité a été un obstacle à notre intensité de service, toujours nécessaire aux besoins complexes des familles que nous desservons.

Dans cet ordre d'idée, la durée de notre implication a été réajustée en prolongeant notre présence. Pour certains, nous leur avons offert les trois (3) mois supplémentaires faisant partie de nos modalités habituelles. L'ajustement du temps de notre implication dépendait

Écho...pour écologie
Écho... Pour écosystémique
Écho... pour résonance

Suite aux recommandations de l'année dernière, un comité de concertation s'est finalement formé avec le CISSSO. Ce comité a permis de travailler sur les critères en vigueur depuis la création du projet Écho. Pour offrir un service spécialisé et correspondant au réel besoin des familles, nous avons clarifié les critères de sélection et

modifié le processus pour faire la demande de service.

Dorénavant, les spécialistes en activités cliniques et les gestionnaires du CISSSO font partie du processus de réfères. Les gestionnaires sont notre courroie de communication afin d'entrer en contact avec l'intervenant responsable du jeune au

moment où nous sommes en mesure d'offrir notre service. Les spécialistes en activités cliniques s'assureront que les demandes spécifiques au projet Écho correspondent à ces critères : Au moins deux services du CISSSO impliqués et la volonté de la famille et du partenaire dans la co-construction de solutions.



Kayla Boshart et Jean-Charles Cotton

| Résultats statistiques du projet Écho : | 2020-2021 | 2021-2022 |
|---|-----------|-----------|
| Nombre de participants (jeunes) desservis | 10 | 6 |
| Nombre de frères et sœurs desservis | 9 | 7 |
| Nombre de parents desservis | 12 | 9 |
| Nombre de familles desservies | 10 | 6 |
| Nombre de demandes en attente au 30 juin | 8 | 8 |

Les projets Catamaran et Exploration

Ces deux projets, soutenus financièrement par le CISSSO, ont pour objectif d'offrir un ensemble d'activités de loisir, de divertissement, de sport et de culture, afin d'augmenter les aptitudes à la socialisation et à la gestion des comportements. Il accueille des jeunes avec des troubles importants qui les empêchent d'être admis ailleurs. Nos projets amènent les jeunes à vivre des activités « normalisantes », auxquelles ils n'auraient pas accès sans l'accompagnement de nos intervenants. Cela leur permet de développer des liens ainsi que de saines habitudes de vie qui favorisent l'apprentissage académique.

Pour participer, l'enfant doit vivre une problématique particulière. Par exemple, TDAH, trouble de comportement, autisme, déficience intellectuelle, trouble d'opposition, anxiété sévère, etc. L'enfant se voit refuser l'accès à des activités régulières à cause de sa problématique. Il doit être placé dans un groupe spécialisé afin d'être plus fonctionnel. Le jeune doit venir aux activités de façon volontaire. Il doit y avoir obligatoirement un travailleur social impliqué au dossier afin que la référence soit acceptée.



Voici la belle équipe des camps Catamaran de 2021-2022.
De gauche à droite à l'arrière, Joliane Mourrier et Héloïse Lafrenière.
À l'avant, notre coordonnatrice Laurence Mathieu, Maryka Masson, Mélissa Demers-Fortin et Jessica Dauray Bergeron. Absent-e-s sur la photo, Charles Pomerleau et Linda Hakisimana.

Cette année 2021-2022, des efforts importants ont été déployés pour consolider ce programme des camps pour jeunes vivant des difficultés particulières. Dès le printemps 2021, nous avons pris la décision de doter ce service d'une coordonnatrice, en la personne de Laurence Mathieu. Celle-ci a cessé d'être saisonnière pour devenir une employée régulière, à temps complet, dédiée entièrement à la réalisation et au développement des camps.

La saison estivale 2021 du camp Exploration a été gonflée de personnels additionnels, pour mieux répondre à l'importante demande. Les camps Catamaran, saisons automne 2021 et hiver-printemps 2022, ont bénéficié d'un apport de Centraide Outaouais.

Cette édition 2021-2022 de nos camps dresse la table à un déploiement important que nous anticipons, avec le soutien des bailleurs et autorités responsables de cette population jeunesse qui a tant besoin de ces services spécialisés.



Centraide
Outaouais



Et voici l'équipe du camp Exploration de l'été 2021.
De gauche à droite à l'arrière, Roxanne Chevrier, Laurence Mathieu, Maryka Masson et Patrick Niyosenga. À l'avant, Jessica Dauray Bergeron, Camille Asselin-Laflamme et Mélissa Demers-Fortin.

| Résultats statistiques du projet Catamaran : | 2020-2021 | 2021-2022 |
|---|-----------|-----------|
| Nombre de semaines d'activités | 24 | 24 |
| Nombre de jeunes participants | 43 | 43 |
| Nombre de groupes formés en fonction de l'âge | 6 | 6 |
| Nombre de participants en accompagnement individuel | 2 | 4 |

| Résultats statistiques du Camp Exploration : | Été 2020 | Été 2021 |
|---|----------|----------|
| Nombre de participants | 17 | 22 |
| Nombre âgé de 8 à 12 ans | 8 | 11 |
| Nombre âgé de 13 à 18 ans | 8 | 9 |
| Nombre de participants en accompagnement individuel | 1 | 2 |

Des partenariats engagés



Depuis le printemps 2021, [La Relance Outaouais - service d'aide à l'emploi](#) et Vallée Jeunesse Outaouais se sont associées en partenariat pour développer et réaliser un tout nouveau projet novateur, le projet Ici pour toi. Ce projet est réalisé grâce à Emploi Québec et soutenu financièrement par la Stratégie emploi et compétence jeunesse du Gouvernement du Canada. Le projet bénéficie des ressources complémentaires de ses cocréateurs, ce qui lui permet d'offrir un encadrement psychosocial tout au long du processus d'intégration en emploi. L'objectif final est l'intégration en emploi, mais cet objectif est teinté par une variété d'objectifs plus implicites, comme celui du développement d'habiletés interpersonnelles, ou encore, de la gestion de l'anxiété.

Au cours de cette année 2021-2022, nous avons inscrit au total 40 participants au projet, soit bien davantage que les cibles recherchées. Sur les 17 inscrits selon la cible de Revenu Québec, neuf (9) participants au projet, soit 52% ont émis le désir d'avoir un suivi en employabilité dès le départ des ateliers. Soit Il faut ajouter que 66% d'entre eux ont débuté leur démarche vers la fin de cette année.

Nos affiliations

Vallée Jeunesse Outaouais s'associe à une diversité d'organismes et de regroupements, complémentaires à sa mission.



Un organisme communautaire autonome ne parviendrait jamais à accomplir sa mission sans un partenariat solide avec ses pairs ainsi qu'avec le milieu institutionnel et le milieu des affaires (voir en page 4). Il est approprié de les renommer à l'occasion d'un Rapport annuel.

Nos partenaires communautaires

- L'Alternative Outaouais
- Appart Adojeune
- Carrefour Jeunesse Emploi
- Centre d'aide 24/7

- Centre d'aide et de lutte contre les agressions sexuelles de l'Outaouais (CALAS)
- Centre d'intervention en abus sexuels pour la famille (CIASF)
- Centre d'intervention et de prévention en toxicomanie de l'Outaouais (CIPTO)
- Collectif de lutte à l'itinérance en Outaouais
- Donne-toi une chance
- Héberge-Ados, Avenue des Jeunes
- Jeunesse Idem
- La Relance Outaouais
- Manne de l'Île—Base
- Mon Chez Nous
- Moisson Outaouais
- Œuvres Isidore Ostiguy
- Regroupement des organismes communautaires québécois en lutte en décrochage (ROCLD)
- Regroupement des OSBL d'habitation et d'hébergement avec support communautaire en Outaouais (ROHSCO)
- Soupe populaire de Hull
- Service technologique La Relance (STLR)
- Service d'accueil, de référence, de conseil et d'accompagnement (Éducation aux adultes) (SARCA)
- Table régionale des organismes communautaires autonomes

de l'Outaouais (TROCAO)

- Table de concertation territoriale en santé mentale de l'Outaouais

Nos partenaires institutionnels

- Centre intégré de santé et services sociaux de l'Outaouais (CISSSO)
- Centre de services scolaire des Portages-de-l'Outaouais (CSSPO)
- Collège universel Campus Gatineau
- Le collège de la Cité
- L'université du Québec en Outaouais
- Service de police de la ville de Gatineau
- Emploi Québec
- Office d'habitation de l'Outaouais (OHO)
- Ministère de l'Éducation, programme PACTE
- Service Canada, gouvernement fédéral, Programmes Vers un chez soi et Emploi Été Canada
- La députée de Hull à l'Assemblée nationale – madame Maryste Gaudreault

Une organisation à la hauteur de nos besoins

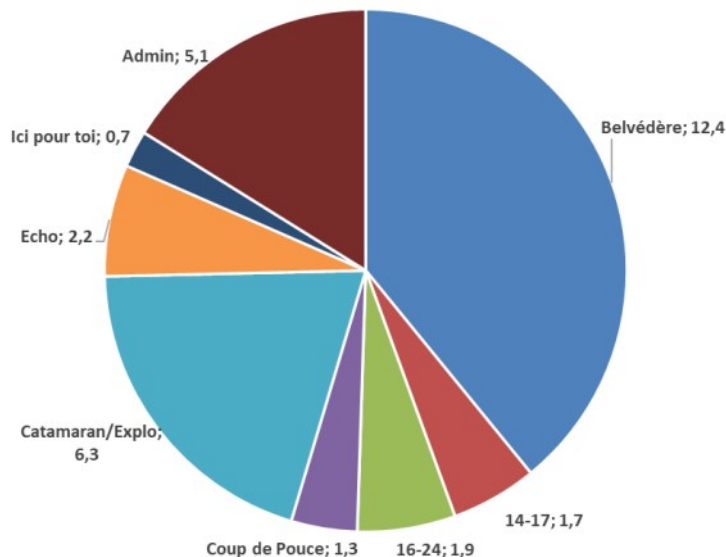
Nos ressources humaines

Au chapitre des ressources humaines, la progression était inévitable, avec nos choix d'établir une organisation de travail adéquate au Belvédère. Nous avons augmenté de 14 % en heures travaillées et de 25 % en nombre d'employé-e-s. Les ressources humaines ont donc exigé beaucoup d'énergie.

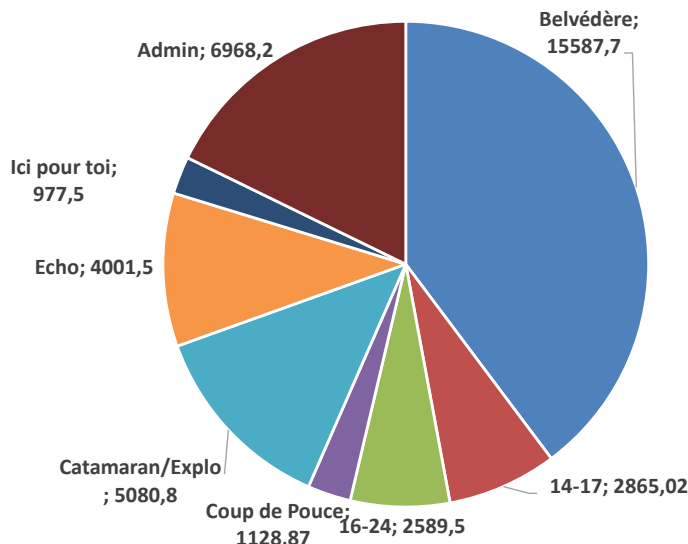
| Ressources humaines | 2020-2021 | 2021-2022 |
|-------------------------|-----------|-----------|
| Nombre d'employé-e-s | | |
| Minimum | 19,0 | 24 |
| Moyenne | 24,2 | 31 |
| Maximum | 29,0 | 41 |
| Nombre d'heures | 34 282 | 39 199 |
| Équivalence temps plein | 18,8 | 22 |



Nombre d'employé-e-s par Division



Nombre d'heures par Division



Une organisation à la hauteur de nos besoins

Nos ressources financières

Le déficit que nous appréhendions s'est concrétisé, mais heureusement avec moins d'envergure que prévu. Ce fut, par ailleurs, un tout premier exercice comptable avec divisions détaillées, notamment afin de préparer le chemin pour une analyse distincte entre Vallée Jeunesse et le Belvédère.

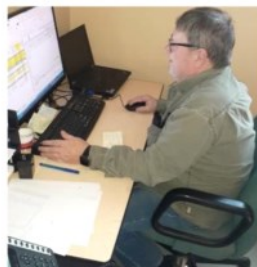
Nos ressources matérielles

Notre statut de locataire des [Habitations de l'Outaouais Métropolitain](#) demeure, avec 874 mètres carrés (2 867²) répartis sur cinq (5) planchers. Notre résidence Le Belvédère occupe 72 % de ces espaces. Le reste sert aux projets scolaires et psychosociaux, notamment avec une salle de classe ainsi que les locaux administratifs.

Nous disposons toujours d'une minifourgonnette, qui sert autant au transport des jeunes pour diverses activités, que pour le transport de biens, notamment nos collectes hebdomadaires à Moisson Outaouais.

Nos ressources informationnelles

L'équipe de [PJCI](#) assure toujours la saine gestion de nos ressources informationnelles, que ce soit notre parc d'ordinateurs, notre réseau, notre serveur, notre téléphonie IP ainsi que nos besoins de développements. Nous disposons de caméras de surveillance ainsi que de déclencheurs électroniques



Notre légendaire André Fournier, technicien comptable et autres tâches connexes...

de portes, afin d'assurer une sécurité adéquate en fonction de nos besoins.

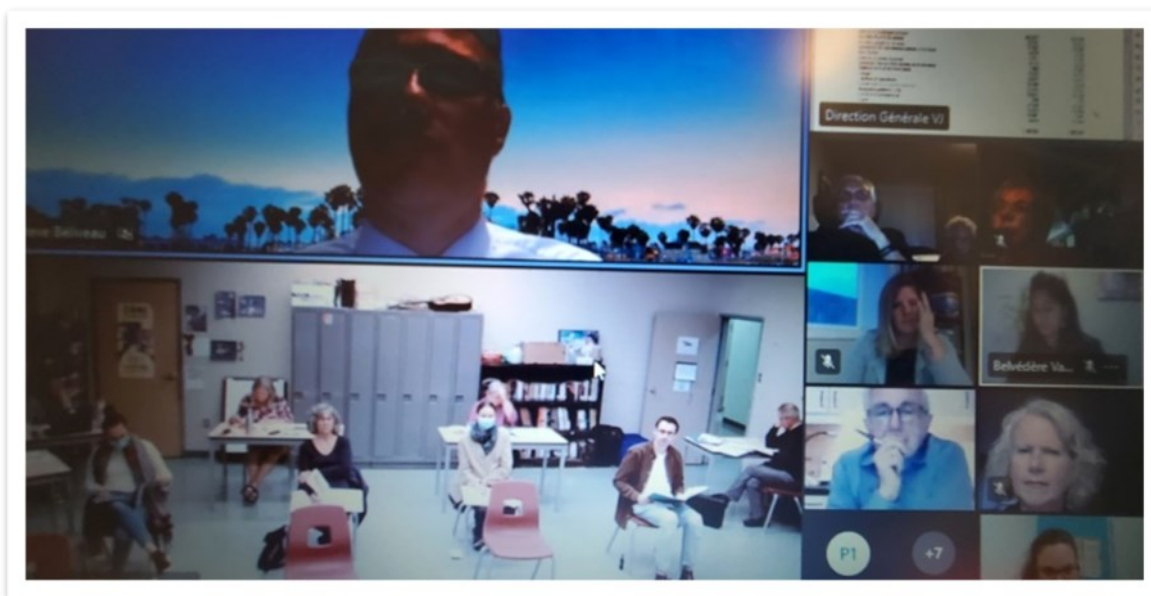


À l'automne 2021, une opportunité d'obtenir un lot important de meubles de bureau, sans frais, s'est présentée à notre coordonnatrice des camps, Laurence Mathieu. Nous avons contribué en fournissant une équipe de déménagement le vendredi 8 octobre. Le résultat de l'opération fut bénéfique tout en servant d'expérience aux personnes qui ont assuré le leadership dans ce projet. Bravo à Laurence et à Natasha!



Notre belle équipe de travail, lors de la fête, juste avant le retour à un grand confinement! Devinez qui est le Père Noël !

Notre gouvernance associative



Au cours de cette année, il y a eu 10 séances du conseil d'administration. Le 4 octobre 2021, l'Assemblée générale annuelle des membres a reconstitué le conseil d'administration. Josée Labelle a été reconduite à la présidence, accompagnée d'Audrey Giguère-Marchal à la vice-présidence, Audrey-Anne Bergeron à titre de secrétaire et Denis Chartrand comme trésorier. Ces officiers exécutifs ont été appuyés par les administratrices et administrateurs.

Nous comptons une trentaine de membres au registre officiel. Outre le comité Vin & Fromage, qui a occupé beaucoup

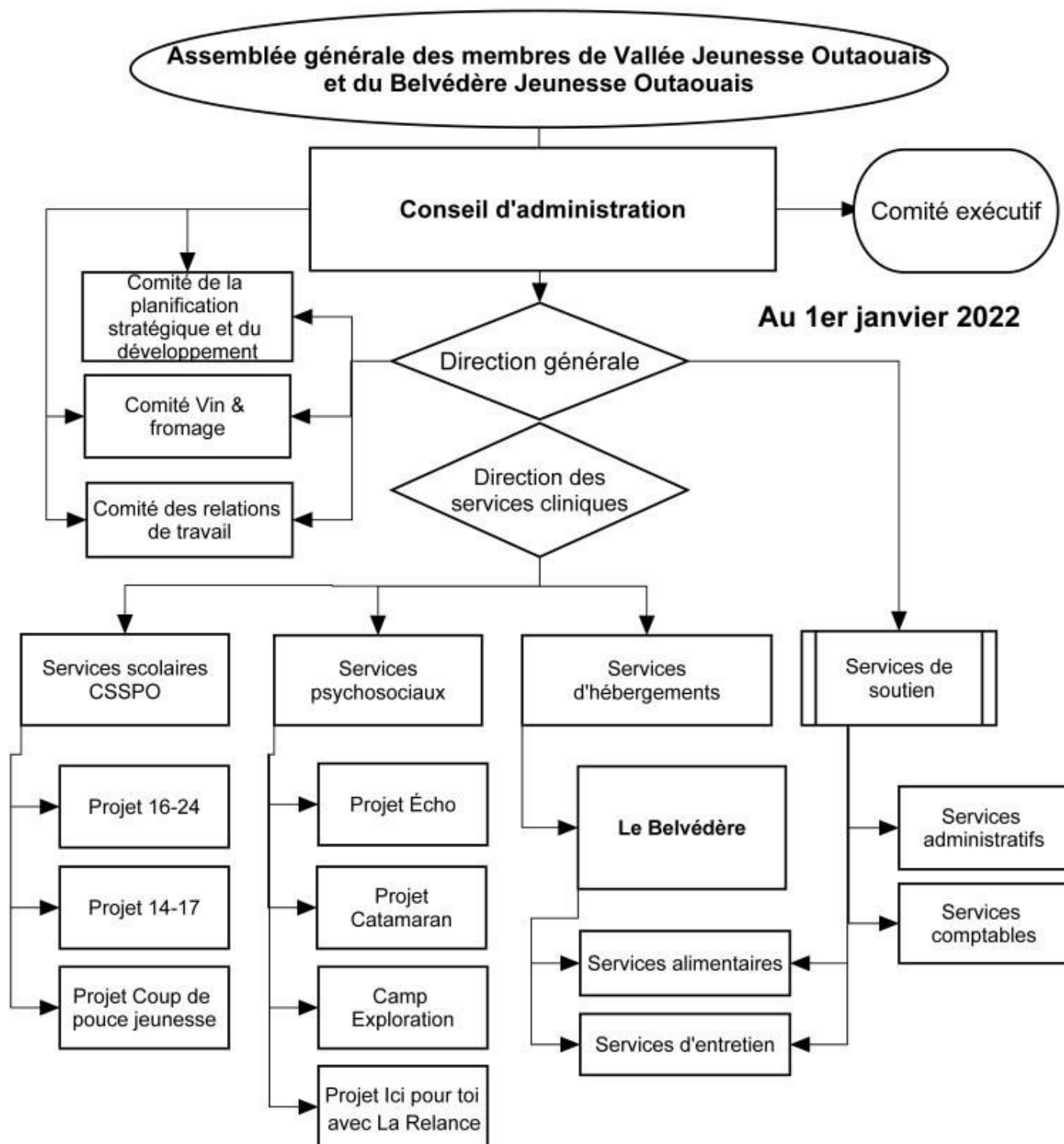
d'énergie, le Comité des relations de travail ainsi que le Comité des politiques et des procédures ont mené plusieurs travaux.

L'année a débuté par une toute première séance double du conseil d'administration, incluant la séance inaugurale du conseil d'administration du Belvédère Jeunesse Outaouais. Nous avons aussi adopté et mis en vigueur une nouvelle *Politique en matière de résolution des plaintes liées aux services*.



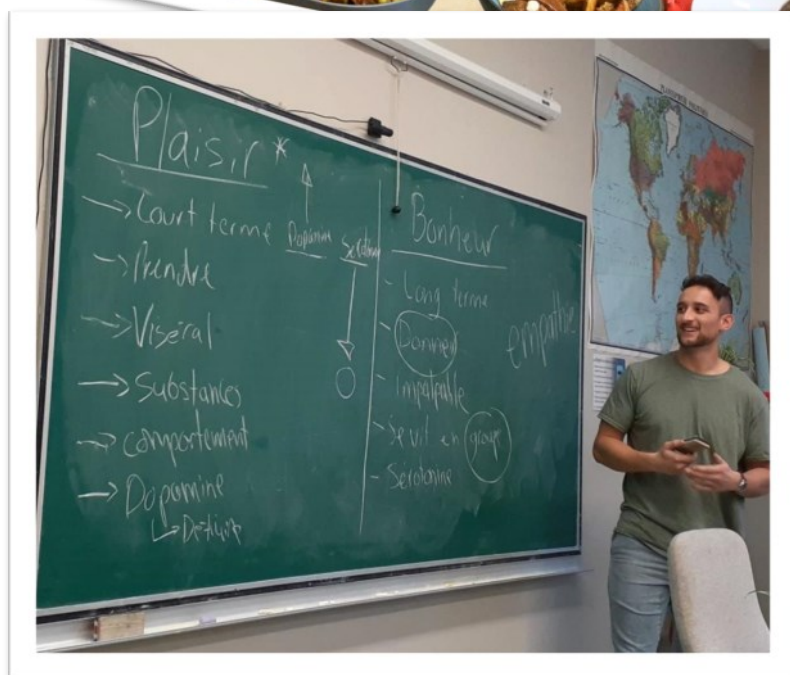
Il y a eu séance festive du conseil d'administration le lundi 6 décembre à la résidence de monsieur Roger Landry

Organigramme





Le jeudi 23 juin a été la journée « Bilan » de l'année 2021-2022. L'Équipe de direction, les coordonnatrices et les intervenantes ressources se sont réunies au grand chalet du [Camp Ozanam](#), au cours de la journée, pour partager les résultats de chacun des projets. Ensuite, l'ensemble du personnel a été invité à se joindre à nous pour un souper et une soirée ainsi qu'une nuitée sur les lieux



Ci-contre, Nicolas Lamontagne, de notre équipe, nous présente sa réflexion avec toute son éloquence, au cours d'une rencontre de coordination.



[L'équipe du camp Exploration été 2021, avec le camp des « petits »](#)

